



Feedback från Jaktprov med älghundar (nya regler)

2013

Sammanställt av Jukka Immonen

Rubriker

- Användning av Positionsbestämmande Pejl (PBP)
- Regeltolkningar
- Säsongsproven



Allmänt

- Lätt att bedöma med nya reglerna.
- Fri bedömning med pejl.
- Hur exakt bedömning med pejlen.
- Vissa punkter behöver diskuteras och sammanställas.
(moment regeltolkningar)
- Otur i början av prov gör det svårt att nå ett första pris
(1)
- Söktabellen borde utökas med en kolumn och förtydligas.
- Feedbacken är i huvudsak frågeställningar!
- Provstarterna är igen rekordhöga, över 8000st.

Pejlens (PBP) användning.

- Pejlens användning och tolkning under söknet.
- Användningen och tolkning vid upptaget.
- Fast stånd- gångstånd - försök att stanna.
- Anteckningar om söknet i tabellen.



Pejling under söket.

- Olika pejlutrustningar och dess funktioner.
 - Vissa domare har problem med obekant utrustning -> sammanställning av domargruppen!
 - Mätning av sträckorna.



Olika upptag

- Upptag utan skall, hur bedöma?
- Skallindikatorn och dess tillförlitlighet
- Vad är förflyttning i upptaget? och
- Vad är gångstånd under skall på upptaget?
 - Varifrån börjar man räkna och hur långt får det röra sig förrän skall på upptaget bryts?
 - (längre fram i regeltolkningarna)

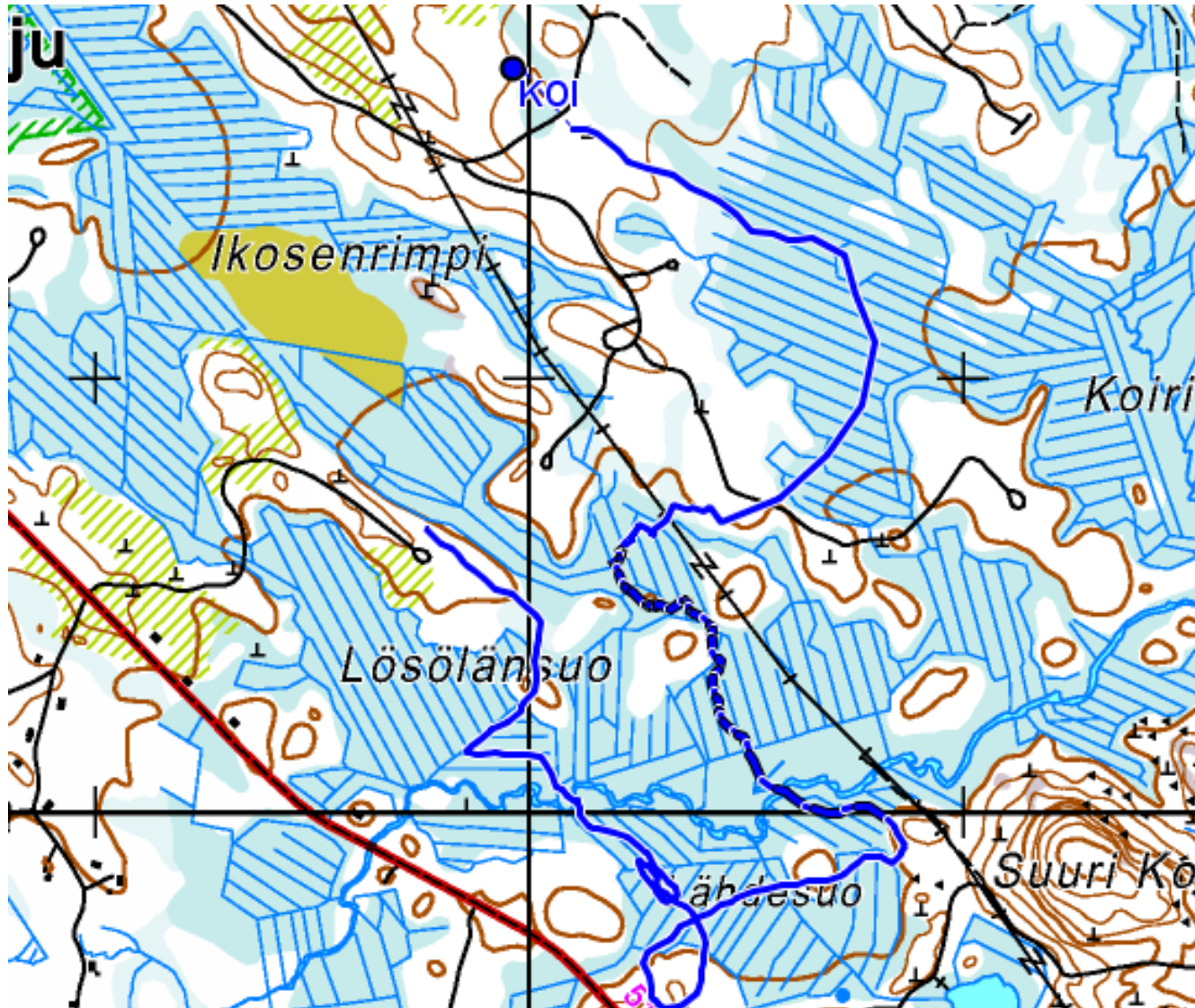
Sääntötulkinnoista tuonnempana

Skall

- Info ger mera huvudbry, och inte har man lösningen på allt, fastän PBP (Gps) fritt får användas
 - Fast ståndskall
 - Gångstånd
 - Försök att ställa



Skall



Sökturer

- Antecknas bara de som ryms i söktabellen?
 - Så torde det vara bäst att göra, då tabellen är fylld så har man nog bedömt sökret tillräckligt

Regeltolkningar



HIRVENHAUKKUKOKEEN JA
HIRVIKOIRIEN JÄLJESTÄMISKOKEEN
SÄÄNNÖT JA OHJEET

Sök

- Feedback om skogskortet, sökturerna och när hunden följer med gruppen borde finnas antecknade som tid!

HAKUTAULUKKO

Hakulenkki km	Hakulenkki min	Etäisyys/ulottuvuus ryhmästä km	Nopeus	Hakukuvio



tid: början,
slut

Sök

- Hur betraktar man en söktur som leder till upptag, om söknet inte kunnat bedömas tillräckligt?
 - ”tur(er) för hundens morgonbestyr?
 - Den första långa sökturen avbryts av någon anledning?
 - Drar ut ur området
 - Kommer inför en uppenbar fara
 - Åtminstone tidigare har uppfattningen varit att det motsvarar upptag på första sökturen!
 - Inverkar det i punkt 10A?
- **Varit klart för alla, att då hunden springer utefter väg, söker sig till eller vistas på gårdar, är det inte fråga om sök!**

Sök

- Man har undrat över hur länge över 6 h man ska tillåta den då pågående sökturen fortsätta?
Om detta torde öd ge direktiv! Kunde 1 h vara rimligt? Eller avbryter man direkt (6 h uppnåtts)?

Sök

- Är det upptag på första sökturen, om hunden, efter att man bytt område, hittar älg på första sökturen (Ja), dock ger söket på den första området en poängsiffra, ifall söket har kunnat bedömas tillräckligt
- Direktiv för det, vad som är snabbt sök och vad som är långsamt, för (när) det inverkar på poängen


Nytt sök efter provtiden

- Om man efter provtiden tar ett förnyat sök, så inverkar det då på poängen om hunden inte riktigt vill söka längre? Förmodligen inverkar det. Inverkar det också i punkt 10 A, om man får hunden kopplad under detta sök?
- Bedömning av sök i mörker? Före det blir ljus, när det blivit mörkt?

Skall på upptaget

- Vad är en förflyttning från upptaget? och
- Vad är det gångstånd som sker under skall på upptaget?
 - Varifrån börjar man räkna och hur långt avstånd från upptagsplatsen förrän skall på upptagsplatsen bryts?
- I reglerna finns direktiv för hur långt hunden får röra i upptaget men inte för det hur långt det får vara gångstånd i upptaget. Vilken del skall antecknas som upptagsskall?

Skall på upptaget

- Skillnaden mellan nedannämnda exempel (ordningsföljden har väckt diskussion):
 - 6p: Fast stånd i minst 30 min efter en kort förflyttning (200-500 m) eller hunden hittas i fast stånd och älgen blev inte kvar på upptaget ->
 - 5p: Fast stånd i minst 30 min efter en förflyttning (0,5-1 km)
 - Om älgen flyr i upptaget och går 2 km varpå följer 90 min fast stånd, är det då 6p?
- 

Förnyat ståndsfall

- Förnyat ståndsfall (< 10 min, > 10 min, > 30 min)
 - vilken betydelse har det om det nya skallet börjar som gångstånd eller inte, räcker det att det sammanlagda fasta ståndskalet är av tillräcklig längd (borde räcka då man räknar de fasta nya ståndsfallen)
 - < 10 min längd, räknas det som förnyat ståndsfall? Ja. Men försök till ställande är en annan sak.

Skall

- Det har funnits olika tolkningar om vad är som är tillräckligt med skalltid, för att kunna ge berömliga poäng eller höga poäng

Synbarligen lutar det åt att 180 min för berömligt skulle behövas (grundar sig på att också uthålligheten i täthet och hörbarhet borde konstateras)

Samarbete

- Kan hunden ta kontakt många gånger under älgarbetet och inverkar det på poängsättningen?

I denna fråga torde man vara ute efter det, om en osäker hund kan visslas in, för att inte få självmana kontakter, som skulle sänka poängen i momentet

- Samarbetspoäng, då arbetet slutar på grund av ett naturligt hinder, hur inverkar det i punkterna 10B och 10C ?

Samarbete

- Hunden är på förföljande då provtiden tar slut och får förnyat ståndsfall, varifrån den kan kallas bort. Hur lång tid efter provtidens utgång kan man ge för att få hunden kopplad från ståndskalet?